

Общество с ограниченной ответственностью
«ДиКом»

СП-1.53

ГИМНАСТИЧЕСКИЙ КОМПЛЕКС

ДЛЯ ДЕТЕЙ ОТ 6 ДО 12 ЛЕТ

ПАСПОРТ

МОСКВА

СОДЕРЖАНИЕ

1. Основные сведения об изделии
2. Основные технические данные
3. Свидетельство о приемке
4. Свидетельство об упаковке
5. Гарантийные обязательства
6. Рекламации
7. Сведения о хранении
8. Сведения о консервации и расконсервации при эксплуатации
9. Учет неисправностей при эксплуатации
10. Учет технического обслуживания
11. Сведения о ремонте
12. Правила безопасной эксплуатации
13. Инструкция по осмотру и проверке оборудования перед началом эксплуатации
14. Инструкция по осмотру, обслуживанию и ремонту оборудования
15. Особые отметки
16. Чертежи и схемы
17. Комплектность
18. Рекомендации по монтажу оборудования

1 Основные сведения об изделии

- 1.1 Наименование: Гимнастический комплекс СП-1.53
1.2 Предприятие ООО «ДиКом», г. Москва
1.3 Заводской номер Б/н.
1.4 Дата выпуска « » 20 г.
1.5 Спортивное оборудование создает условия:
- обеспечивающие физическое развитие;
- развивающие координацию движений, преодоление страха высоты, ловкость и смелость.

2 Основные технические данные

- 2.1 Размеры оборудования 2500x1400x2300 мм.
2.2 Максимальная высота от уровня поверхности игровой площадки до верхней отметки 2300 мм
2.3 Общая масса детского игрового оборудования 100 кг.

3 Свидетельство о приемке

Гимнастический комплекс СП-1.53, заводской номер Б/н соответствует ГОСТ Р 55677 - 2013 и признан годным к эксплуатации.



Дата выпуска «18» 11 2021 г.

М.П.
(расшифровка подписи)

4 Свидетельство об упаковке

Гимнастический комплекс СП-1.53, заводской номер Б/н упакован в полиэтилен согласно требованиям нормативных документов.

Дата упаковки «18» 11 2021 г.

Упаковку провел
Подпись



5 Гарантийные обязательства

Предприятие-изготовитель гарантирует соответствие изделия Гимнастический комплекс СП-1.53, заводской номер Б/н требованиям ГОСТ Р 55677 - 2013 при соблюдении эксплуатантом (владельцем) правил монтажа, эксплуатации, транспортирования и хранения.

Срок гарантии на изделие 12 месяцев со дня поставки изделия эксплуатанту (владельцу).

При нарушении правил монтажа, эксплуатации, транспортирования и хранения оборудования изготовитель не несет ответственности за выход из строя как оборудования в целом, так и его отдельных элементов.

6 Рекламации

В случае обнаружения дефектов или поломок детского игрового оборудования в период гарантийного срока по вине изготовителя (поставщика) составляется Акт-рекламация. Акт-рекламация должен содержать:

- наименование детского игрового комплекса, заводской номер и дату выпуска;
- даты получения, монтажа и ввода в эксплуатацию;
- общее время работы, ч;
- сведения об имевшихся неисправностях.

Детали, вышедшие из строя и послужившие причиной остановки детского игрового комплекса, должны быть сохранены до приезда представителя изготовителя.

7 Сведения о хранении

Дата		Условия хранения изделия	Должность, инициалы, фамилия и должность ответственного лица
Установки на хранение	Снятия с хранения		

8 Сведения о консервации и расконсервации при эксплуатации

Дата консервации	Дата расконсервации	Наименование организации, производившей консервацию(расконсервацию)	Должность, инициалы, фамилия и должность ответственного лица

9 Учет неисправностей при эксплуатации

Дата отказа изделия, его составной части или элемента конструкции	Характер (внешнее проявление) неисправности	Время работы отказавшей составной части или элемента конструкции, ч	Принятые меры по устранению неисправности (расход ЗИП, направление акта-рекламации)	Должность, инициалы, фамилия и должность ответственного лица	Примечание

10 Учет технического обслуживания

Дата	Замечания по техническому состоянию	Наименование проведенных работ	Должность, инициалы, фамилия и должность ответственного лица

11 Сведения о ремонте

Наименование составной части или элемента конструкции	Основание для проведения ремонта	Дата		Время наработки до ремонта, ч	Наименование организации, производившей ремонт	Должность, инициалы, фамилия и должность ответственного лица
		Поставлено в ремонт	Выход из ремонта			

12 Правила безопасной эксплуатации

12.1 Изделие Гимнастический комплекс СП-1.53 предназначено для физического развития.

12.2 Изделие Гимнастический комплекс СП-1.53 представляет собой модульную конструкцию.

12.3 Изделие Гимнастический комплекс СП-1.53 используется на игровых площадках без постоянного наблюдения оперативным персоналом. В целях обеспечения безопасной эксплуатации оборудования эксплуатант (владелец) должен ежедневно проводить регулярный визуальный осмотр со своевременной очисткой оборудования от атмосферных осадков.

12.4 Если во время осмотра будут обнаружены какие-то неполадки, то они должны быть немедленно устранены, а если это невозможно, то оборудование должно быть закрыто для эксплуатации.

12.5 На поверхности площадки не должно быть посторонних предметов, острых элементов, выступов и травмирующих включений.

12.6 Материалы поверхности игровой площадки с низкими ударопоглощающими свойствами используют только вне области приземления. Под оборудованием игровой площадки должно быть ударопоглощающее покрытие по всей области приземления.

Пример покрытий поверхности игровой площадки см. в таблице.

Материал	Размер частиц материала, мм	Минимальная толщина слоя, мм	Критическая высота падения, м. менее
Разрыхленная земля, дерн	-	-	1
Древесная кора	20 - 80	200	2
		300	3
Древесная стружка	5 - 30	200	2
		300	3
Песок	0,2 - 2	200	2
		300	3
Гравий	2 - 8	200	2
		300	3
Синтетические покрытия	-	В соответствии с испытаниями по критерию НИС ГОСТ Р ЕН 1177	

13 Инструкция по осмотру и проверке оборудования перед началом эксплуатации

Перед началом эксплуатации спортивного оборудования проводят визуальный осмотр, проверяют узлы крепления и прочность конструкции.

14 Инструкция по осмотру, обслуживанию и ремонту оборудования

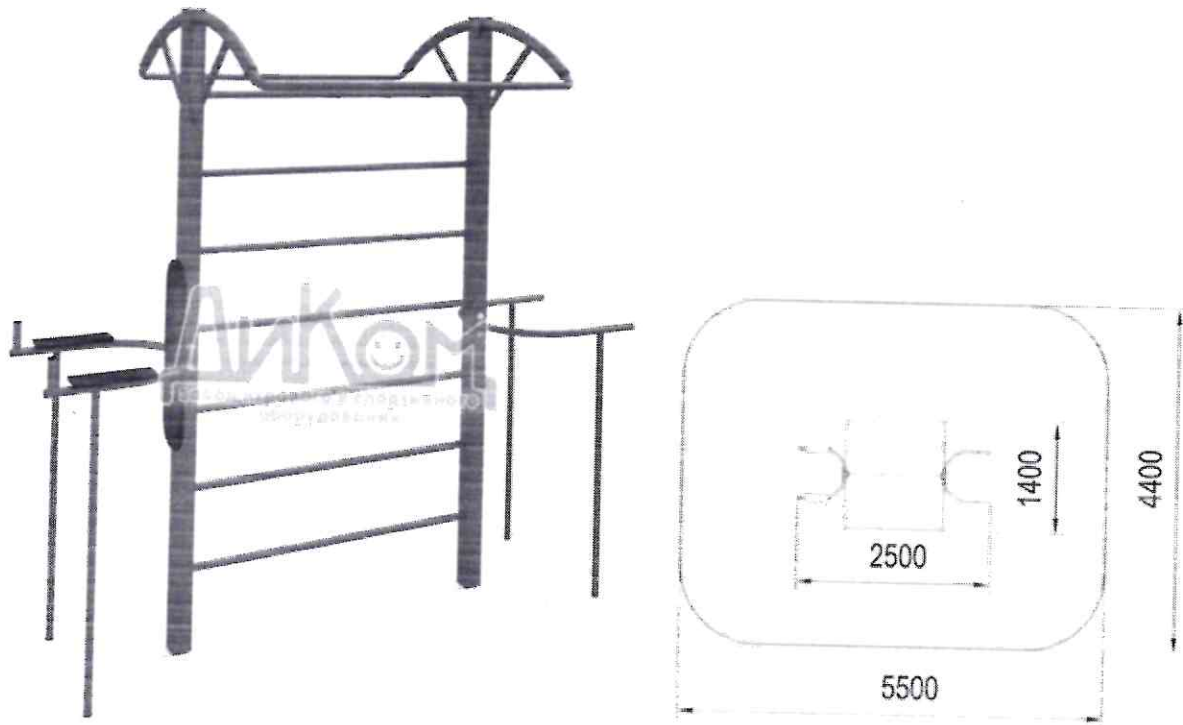
14.1 Регулярный визуальный осмотр спортивного оборудования необходимо проводить ежедневно. При ежедневном осмотре проверяют прочность деревянных конструкций, а также узлы крепления.

14.2 Функциональный осмотр спортивного оборудования необходимо проводить один раз в три месяца. При функциональном осмотре проверяют устойчивость конструкции. Степень износа поверхности, прочность узлов крепления.

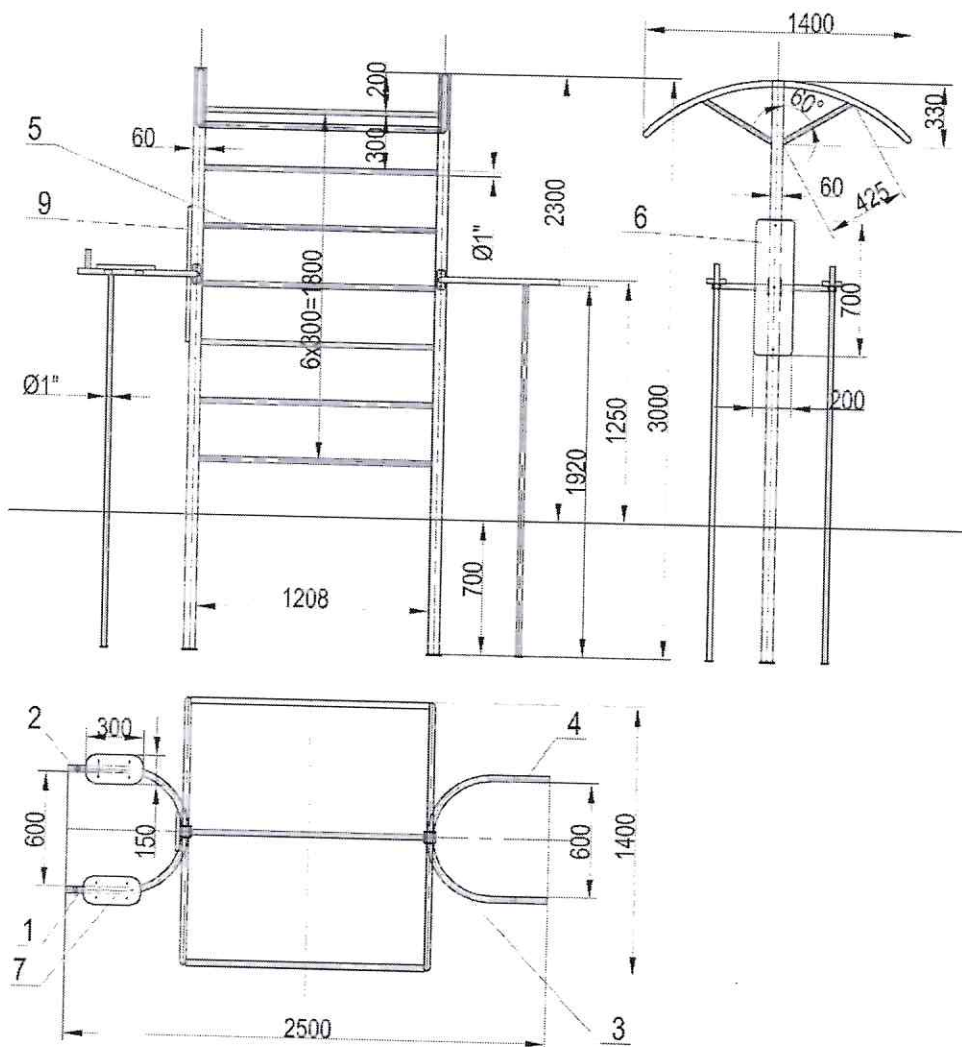
14.3 Ежегодный основной осмотр спортивного оборудования проводят с периодичностью один раз в 12 мес.

15 Особые отметки

16 Чертежи и схемы



Общий вид детского игрового оборудования.



17 Комплектность

Поз.	Обозначение	Наименование	Материал	Кол-во
1.	СП-1.53.10СБ	Поручень Л		1
2.	СП-1.53.10СБ-01	Поручень П		1
3.	СП-1.53.20СБ	Поручень Л		1
4.	СП-1.53.20СБ-01	Поручень П		1
5.	СП-1.53.30 СБ	Шведка		1
6.	СП-1.53.04	Фанера под спину	Фанера лам 18мм 700x200	1
7.	СП-1.53.05	Подлокотник	Фанера лам 18мм 300x150	2
8.		Болт М8x70		4
9.		Болт меб М6x90		3
10.		Болт меб М6x35		8
11.		Шайба 8		4
12.		Шайба 6 ув		8
13.		Гайка М8		4
14.		Гайка М6		11
15.		Колпачек Диком		15
16.		Заглушка Ø 28		4
17.		Заглушка Ø 25		2
18.		Заглушка Ø 40		4

№ п/п	Наименование элемента	Количество, шт.
	Комплекс в собранном виде	1

18 Рекомендации по монтажу оборудования

18.1 Монтаж игрового оборудования может проводиться предприятием изготовителем или другими юридическими и физическими лицами, располагающими необходимой для этого материально-технической базой и квалификацией.

18.2 Установка игрового оборудования проводится на ровной площадке свободной от насаждений, размер которой не менее **5500x4400 мм**.

18.3 Перед началом монтажа необходимо:

- изучить документацию;
- законсервированные поверхности - расконсервировать;
- при проведении монтажных работ соблюдать требования безопасности.

18.4 Последовательность сборки и установки оборудования*:

- Подготовить приямки по приведенной схеме расположения фундаментов;
- Сборка металлических элементов гимнастического комплекса осуществляется при помощи болтов М8x70 из комплектации.

- Элементы из фанеры крепятся при помощи мебельных болтов из комплектации.

- Установить в приямки конструкцию, выровнять и забетонировать.

- Обеспечить зону приземления ударопоглощающим покрытием, толщина слоя которого должна соответствовать табличным данным, см. пункт 12.

Внимание! Эксплуатация оборудования разрешается только после полного застывания бетона согласно СНиП

